



Abissage & Biodiversité

Emily HUGO
NATAGRIWAL asbl

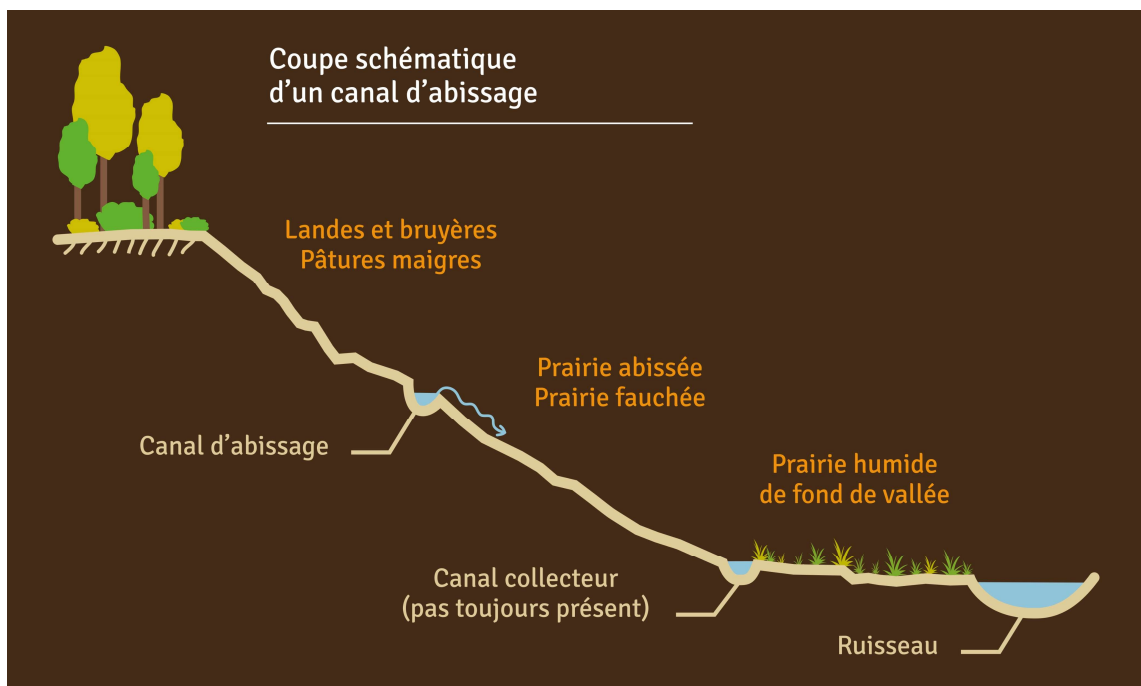


L'ABISSAGE, TECHNIQUE TRADITIONNELLE D'IRRIGATION DES PRAIRIES

RODT, 24 MARS 2023



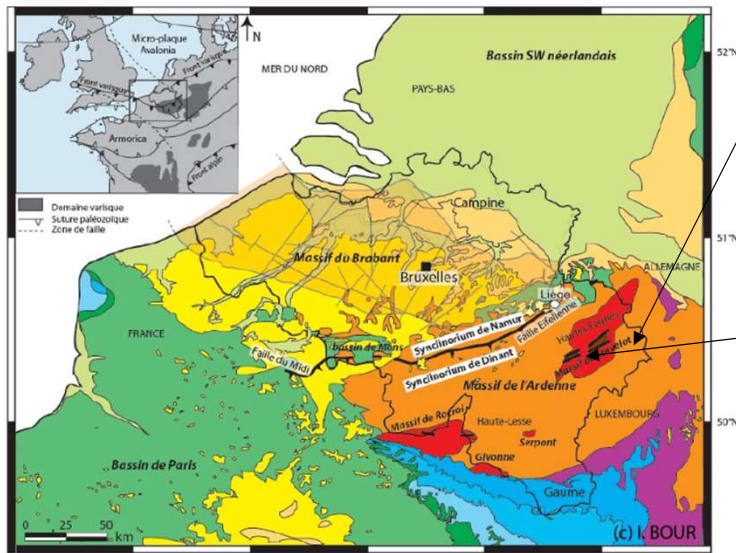
Principe de l'abissage en Ardenne



Apport d'eau sur les prés durant des siècles



Le sous-sol ardennais



Principales formations :

Quaternaire	Crétacé sup.	Permien
Néogène	Crétacé inf.	Autres formations paléozoïques
Paléogène	Jurassique sup.	Massifs calédoniens ardennais
	Jurassique moy.	Massif du Brabant (formations paléozoïques sous-jacentes)
	Jurassique inf.	
	Trias	

Fig. 48 : Carte structurale simplifiée de la Belgique (d'après Buurman et Janssen, 1983 ; De Vos et al., 1992 ; Wouters et Vandenberghe, 1994 ; Carte au millionième de la France, BRGM 2005 ; Boulvain et Pingot, 2006).

En Ardenne, le sous-sol se compose de :

- Roches du dévonien inférieur principalement (Gedinien, Siegenien, Emsien)
- Présence naturelle de Ca^{2+} et de Mg^{2+}

Excepté au niveau du massif de Stavelot

- Roches + vieilles du cambrien et ordovicien
- Plus acides et plus pauvres

PALÉOZOÏQUE	PERMIEN	— 260	35	Multiplication des reptiles
	CARBONIFÈRE	— 350	90	Les premiers reptiles Poissons et insectes abondent La forêt couvre de vastes étendues
OU	DÉVONIEN	— 400	50	Apparition des amphibiens (premiers vertébrés terrestres)
PRIMAIRE	SILURIEN	— 440	40	Les premières forêts Les premières plantes ; les premiers animaux terrestres
	ORDOVICIEN	— 500	60	Les plus anciens vertébrés connus, les premiers poissons, font leur apparition
	CAMBRIEN	— 570	70	Les invertébrés marins se multiplient



Impact sur la végétation

Historiquement, l'abissage a permis le développement de prairies de fauche

→ Prairie de fauche (HIC) + eau = apport minéraux (Ca^{2+} et Mg^{2+})

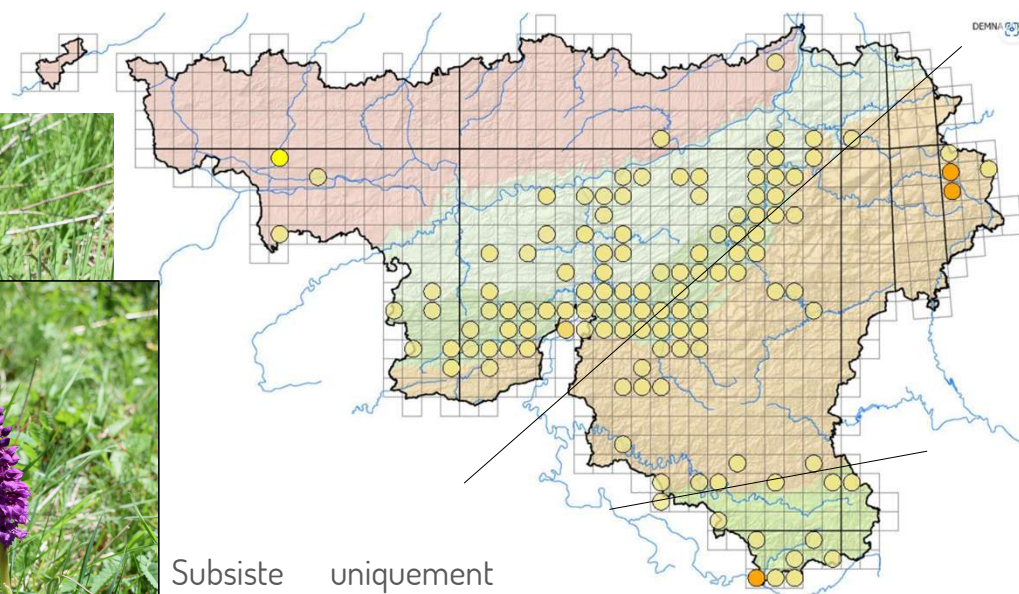
→ Sur les prés irrigués : teneur en ions Ca^{2+} et Mg^{2+} 2 à 6 fois plus élevée que dans les sols typiques de l'Ardenne

→ Apparition d'espèces calcicoles de Famenne et de Gaume en plus du cortège de l'habitat « pré de fauche »

Espèces caractéristiques de la prairie irriguée



Orchis mâle

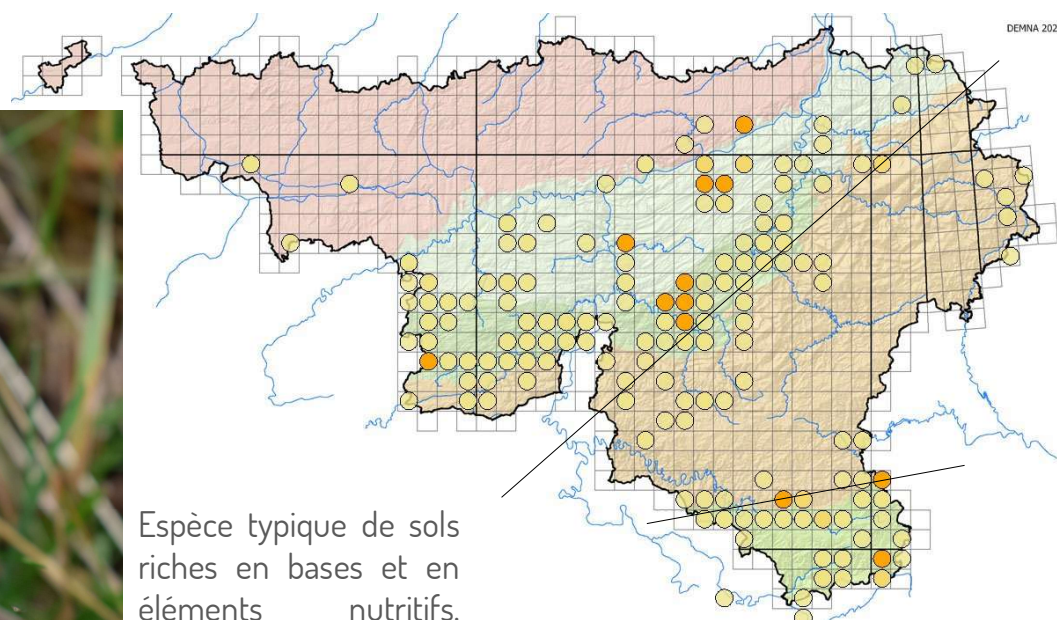


Subsiste uniquement dans les anciennes prairies de fauche autrefois soumises à la pratique de l'abissage

Espèces caractéristiques de la prairie irriguée



Colchique d'automne



Espèce typique de sols riches en bases et en éléments nutritifs, notamment Ca^{2+} et Mg^{2+}

Espèces caractéristiques de la prairie irriguée

Autres espèces :



Knautie des champs



Primèvère officinale – *S. Rouxhet*



Caille-lait jaune – *S. Rouxhet*



Avoine pubescente – *S. Rouxhet*

Espèces caractéristiques de la prairie irriguée

+ Espèces de l'habitat prairie de fauche typiquement ardennaises

Montagnardes (>500m)



Centaurée des Montagnes



Géranium des bois



Fenouil des Alpes

Sub-montagnardes (> 300 m et < 500 m)



Bistorte



Millepertuis tacheté



Gesce des Montagne

Diversité floristique

Dans les zones anciennement irriguées peu intensifiées ou abandonnées

→ Biodiversité hors normes !!



Prairie diversifiée
Jusqu'à 50 espèces différentes

V.S.



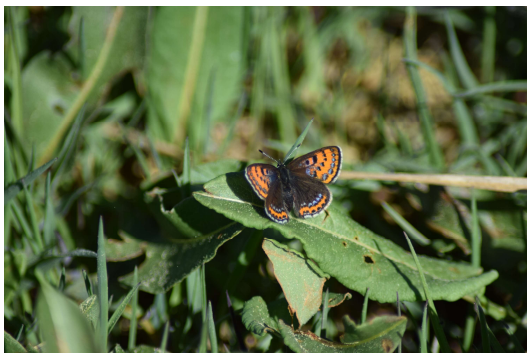
Prairie permanente classique
Maximum 15 espèces

Enjeux faune

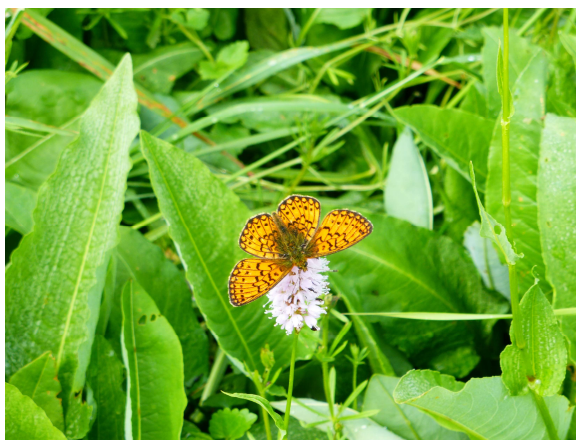


→ Contexte de prairie de fauche de fond de vallée
+ corridor écologique

→ Milieux ouverts de fond de vallée intéressants
aussi pour d'autres espèces :



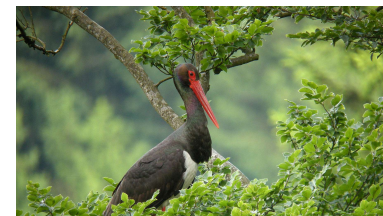
Cuivré de la bistorte → Espèce Natura 2000



Nacré de la bistorte → Espèce protégée



Cincle plongeur – F. Vassen



Cigogne noire – F. Vassen

Conclusion

- HIC Pré de fauche + biodiversité spécifique abissage
- Espèces caractéristiques rares en Ardenne
- Diversité floristique +++
- Enjeux faune
- Corridor écologiques

Merci de votre attention !

